

STA Kongre | Eser Bařvuru, Sunum ve Deęerlendirme Ön Kořulları

STA Kongre | Sanat ve Tasarım Arařtırmaları kapsamında düzenlenen sergiler için iletilen sanatsal ve tasarımsal üretimlerin, ilan edilen çağrı metinleri ve sergi konseptiyle uyumlu biçimde hazırlanması beklenmektedir. Bu belgenin amacı, eser bařvuru ve deęerlendirme süreçlerinde eşitlik, şeffaflık, teknik yeterlilik ve küratoryal tutarlılığın sağlanmasına yönelik ilkesel çerçeveyi ortaya koymak; bařvuru sahipleri ile deęerlendirme yapıları arasında ortak bir referans zemini oluşturmaktır.

Sergi bařvuruları kapsamında iletilen eserlerin özgün nitelik taşıması ve bařvuru sahibinin kendi üretimi olması esastır. Eserlerin daha önce başka bir platformda eşzamanlı deęerlendirme sürecinde bulunmaması beklenmektedir. Bařvuru sahipleri, ilettikleri eserlerin içerik, telif ve etik sorumluluğunun kendilerine ait olduğunu kabul etmektedir. Bu kapsamda, eser üretiminde veya sunumunda kullanılan tüm görsel, metinsel ve dijital unsurların kullanım haklarının bařvuru sahibi tarafından güvence altına alınmış olması beklenmektedir.

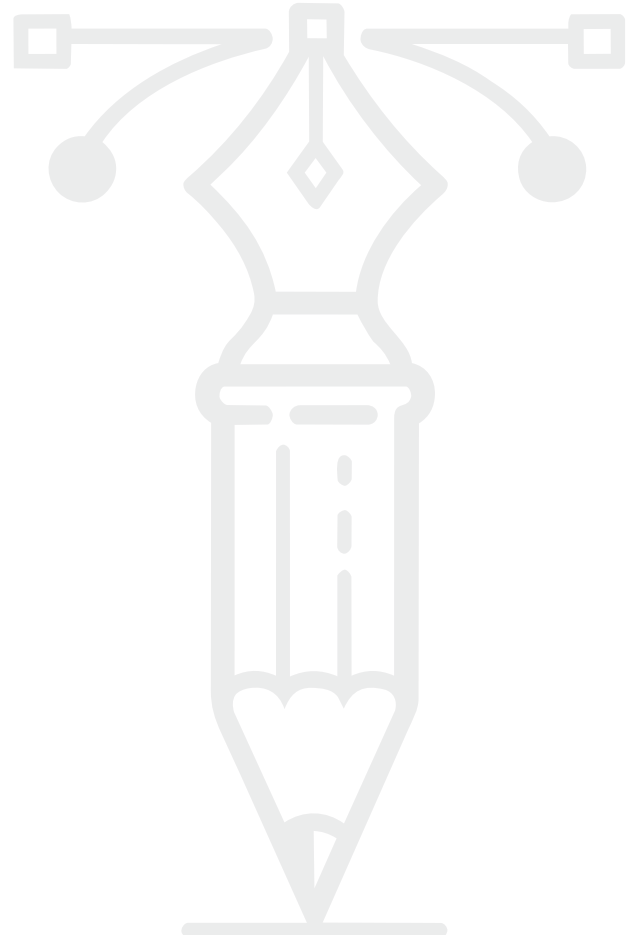
Eser bařvurularında, her bir üretime ilişkin bilgileri içeren Eser Bilgi Belgesi ayrı bir doküman olarak sunulmaktadır. Bu belgede sanatçı biyografisi, eser adı, üretim yılı, kullanılan teknik ve malzemeler, ölçüler, eser açıklaması veya kısa manifesto metni ile gerekli görülen diğer tanımlayıcı bilgiler yer almaktadır. Bu bilgilerin, eserin kavramsal çerçevesini, üretim sürecini ve bağlamsal konumunu açık biçimde ifade etmesi; iletilen görsel veya dijital içerikle tutarlı bir bütünlük oluşturması beklenmektedir.

Eserlerin dijital sunumuna ilişkin teknik gereklilikler, serginin çevrimiçi ya da fiziksel niteliğine göre ayrıca ilan edilmektedir. Dijital ortamda deęerlendirilecek eserler için iletilen görsellerin veya dosyaların, eseri doğru, eksiksiz ve nitelikli biçimde temsil edecek çözünürlük ve kaliteye sahip olması beklenmektedir. Dosya formatı, boyut ve teknik özelliklere ilişkin kořullara uygun olmayan bařvuruların deęerlendirme sürecine alınmaması veya süreç içerisinde deęerlendirme dışı bırakılması mümkündür. Bu uygulama, eserin sanatsal içeriğine ilişkin bir deęerlendirme nitelięi taşımamakta; deęerlendirme ve sergileme sürecinin teknik, yapısal ve sunumsal gerekliliklerini karşılamaya yönelik bir ön kořul olarak ele alınmaktadır.

Sergi bařvuruları, ilgili etkinlik kapsamında oluşturulan seçici kurul veya küratoryal deęerlendirme yapıları tarafından incelenmektedir. Deęerlendirme sürecinde; eserin özgünlüęü, kavramsal yaklaşımı, ifade dili, bağlamsal tutarlılığı ve sergi konseptiyle kurduęu ilişki dikkate alınmaktadır. Deęerlendirme süreçlerinin, akademik ve küratoryal özerklik ilkeleri doğrultusunda, bağımsız ve tarafsız biçimde yürütülmesi esastır.

Deęerlendirme s¼recinde anonimlik ilkesinin uygulanabildięi durumlarda, eser bilgi belgelerinde yer alan kimlik bilgilerinin deęerlendiricilerle paylařılmaması benimsenmektedir. Anonim deęerlendirmenin uygulanamadıęı sergi formatlarında ise s¼recin; řeffaflık, tarafsızlık ve etik sorumluluk ilkeleri gözetilerek y¼r¼t¼lmesi esas alınmaktadır.

Kabul edilen eserler, ilgili sergiye ait kataloglar aracılıęıyla dijital ortama aktarılmakta ve platform b¼nyesinde aık eriřim biiminde arřivlenmektedir. Bu uygulama, sanatsal ¼retim belgelenmesini, g¼r¼n¼rl¼ę¼n¼n artırılmasını ve akademik-sanatsal bilgi dolařımının s¼rd¼r¼lebilir biimde desteklenmesini amalayan kurumsal bir yaklařım olarak benimsenmektedir.



STA Congress | Artwork Submission, Presentation and Evaluation Prerequisites

Within the scope of exhibitions organized by STA Congress | Art and Design Research, artistic and design-based productions submitted are expected to be prepared in alignment with the announced calls and exhibition concepts. The purpose of this document is to establish a principled framework that ensures fairness, transparency, technical adequacy, and curatorial coherence throughout the artwork submission and evaluation processes, while also providing a shared reference ground between applicants and evaluation bodies.

Artworks submitted within the scope of exhibition applications are required to be original in nature and to constitute the applicant's own production. It is expected that submitted works are not simultaneously under evaluation on another platform. Applicants acknowledge that they bear full responsibility for the content, copyright, and ethical compliance of the submitted works. In this context, it is expected that the rights of use for all visual, textual, and digital elements employed in the production or presentation of the artwork have been duly secured by the applicant.

For artwork submissions, an Artwork Information Document containing details specific to each production is submitted as a separate document. This document includes the artist's biography, artwork title, year of production, techniques and materials used, dimensions, an artwork description or short manifesto, as well as any other relevant identifying information deemed necessary. These details are expected to clearly articulate the conceptual framework, production process, and contextual positioning of the artwork, and to form a coherent whole consistent with the submitted visual or digital material.

Technical requirements related to the digital presentation of artworks are announced separately depending on whether the exhibition is organized in an online or physical format. For works evaluated in digital environments, submitted visuals or files are expected to possess sufficient resolution and quality to accurately, completely, and competently represent the artwork. Submissions that do not comply with specified conditions regarding file format, size, or technical specifications may be excluded from the evaluation process or removed from consideration during the process. Such practices do not constitute an assessment of the artistic content of the work, but are regarded as prerequisite measures intended to meet the technical, structural, and presentational requirements of the evaluation and exhibition processes.

Exhibition submissions are reviewed by selection committees or curatorial evaluation bodies established within the scope of the relevant event. During the evaluation process, factors such as the originality of the work, its conceptual approach, expressive language, contextual coherence, and its relationship to the

exhibition concept are taken into consideration. Evaluation processes are conducted independently and impartially, in accordance with principles of academic and curatorial autonomy.

In cases where anonymity can be applied during the evaluation process, identifying information contained in the artwork information documents is not shared with evaluators. In exhibition formats where anonymous evaluation cannot be implemented, the process is conducted in accordance with principles of transparency, impartiality, and ethical responsibility.

Accepted artworks are transferred to digital formats through catalogs prepared for the relevant exhibition and are archived as open access within the platform. This practice is adopted as an institutional approach aimed at documenting artistic production, increasing its visibility, and sustainably supporting the circulation of academic and artistic knowledge.

