

## STA Kongre | Bařvuru, Deęerlendirme ve Hakemlik S¼reci Esasları

Bu metin, STA Kongre | Sanat ve Tasarım Arařtırmaları kapsamında y¼r¼t¼len akademik etkinlikler ve evrimii sergiler iin gerekleřtirilen bařvuru, deęerlendirme ve hakemlik s¼relerine iliřkin ilke, y¼ntem ve uygulama esaslarını tanımlamak amacıyla hazırlanmıřtır. Metin; bildiri, akademik metin ve sergi/eser bařvurularının, bařvuru t¼rlerine ¼zg¼ deęerlendirme s¼relerini kapsamaktadır.

### Bařvuru S¼reci

STA Kongre | Sanat ve Tasarım Arařtırmaları kapsamında d¼zenlenen etkinliklere yapılacak bařvurular, ilgili etkinlik aęrılarında belirtilen kořullar ve takvim doęrultusunda alınmaktadır. Bařvuruların, aęrı metinlerinde belirtilen ierik, biim ve teknik gereklilikleri karřılaması beklenmektedir.

Bařvuru s¼reci, ¼n inceleme ařamasıyla bařlamakta olup; bu ařamada bařvuruların aęrı kapsamına, bařvuru t¼r¼ne (bildiri, sergi/eser vb.), temel akademik ve etik ¼l¼tlere uygunluęu deęerlendirilmektedir. ¼n inceleme ařamasında uygun bulunmayan bařvurular, gerekeleriyle birlikte deęerlendirme s¼reci dıřına alınabilmektedir.

### Deęerlendirme ve Hakemlik S¼reci

¼n inceleme ařamasını geen bařvurular, bařvuru t¼r¼ne ve etkinlięin nitelięine baęlı olarak farklı deęerlendirme s¼relerine d¼hil edilmektedir.

- Bildiri ve akademik metin bařvuruları, akademik hakemlik ve bilimsel deęerlendirme s¼relerine tabi tutulmaktadır.
- Sergi ve sanatsal eser bařvuruları, k¼ratoryal deęerlendirme ve seki s¼releri kapsamında ele alınmaktadır.

Uygulanacak deęerlendirme modeli (anonim deęerlendirme, ift k¼r hakemlik, k¼ratoryal aık deęerlendirme vb.), ilgili etkinlięin aęrı metninde ilan edilmekte olup; s¼reler bu erevede y¼r¼t¼lmektedir.

Deęerlendirme ve hakemlik s¼releri; akademik ierik, bilimsel ¼l¼tler, sanatsal nitelik, ¼zg¼nl¼k, y¼ntemsel tutarlılık ve etik ilkeler temelinde gerekleřtirilmektedir. Deęerlendirmelerin gerekeli, yapıcı ve nesnel ¼l¼tlere dayalı olarak y¼r¼t¼lmesi esastır.

Hakemler ve deęerlendiriciler, sre kapsamında edindikleri bilgi ve ierikleri gizli tutmakla ykml olup; bu bilgileri kiřisel veya nc taraf yararına kullanmamaktadır. Hakem kimlikleri ve deęerlendirme raporlarının paylařım biimi, ilan edilen deęerlendirme ve gizlilik modeline uygun olarak belirlenmektedir.

Hakem raporları ve kratoryal deęerlendirmeler, nihai karar srecine ynelik danıřma ve deęerlendirme nitelięi tařımakta olup, baęlayıcı tekil karar olarak deęerlendirilmemektedir.

### **Zaman erevesi ve Sre Ynetimi**

Bařvuru, deęerlendirme ve geri bildirim srelerine iliřkin takvim, ilgili etkinlięin aęrı metninde ilan edilmekte olup; n inceleme, deęerlendirme ve karar ařamalarının tamamlanma sreleri bařvuruların nitelięine, bařvuru trne ve yoęunluęuna baęlı olarak deęiřkenlik gsterebilmektedir.

Bu sreler, platformun organizasyonel olanakları ve gnlllk esasına dayalı akademik katkılar erevesinde yrtlmektedir.

Hakem atanamaması, deęerlendiricinin sreten ekilmesi veya teknik/organizasyonel nedenlerle srecin saęlıklı biimde yrtlememesi hlinde, deęerlendirme sreci ertelenebilmekte, askıya alınabilmekte veya ilgili bařvuru deęerlendirme dıřı bırakılabilmektedir.

Olaęanst durumlar, teknik altyapı sorunları, mcbir sebepler veya ngrlemeyen kořullar nedeniyle deęerlendirme srelerinde deęiřiklik yapılması hlinde, bařvuru sahipleri platformun resm iletiřim kanalları aracılıęıyla bilgilendirilmektedir.

### **cretlendirme ve Deęerlendirme Sreci İliřkisi**

Etkinliklere iliřkin katılım veya bařvuru bedelleri talep edilebilse dahi, cretlendirme uygulamalarının akademik deęerlendirme, hakemlik veya kratoryal seęki kararları zerinde doęrudan veya dolaylı herhangi bir etkisi bulunmamaktadır.

Katılım veya bařvuru bedelinin denmiř olması, bařvurunun kabul edilmesi, akademik programa dhil edilmesi, sergilenmesi veya benzeri bir akademik sonucun garanti edildięi anlamına gelmemektedir.

### **Etik İlkeler, Benzerlik ve İhlal Durumları**

Başvuruların özgünlüğü ve etik uygunluğu esas alınmaktadır. İntihal, aşırı benzerlik, yanlış beyan veya etik ihlal şüphesi doğuran durumlarda, ilgili başvuru değerlendirme süreci askıya alınabilmekte, sonlandırılabilenkte veya daha önce verilmiş kabul kararları geri alınabilmektedir.

Bu tür durumlarda, platform bünyesinde benimsenen İntihal, Benzerlik ve Etik İhlal Yönetimi Prosedürü hükümleri uygulanmakta olup; süreçler ilgili ilkesel belgelerle uyumlu biçimde yürütölmektedir.

### **Başvurunun Geri Çekilmesi ve Yeniden Başvuru**

Başvuru sahipleri, değerlendirme süreci devam ederken başvurularını geri çekme talebinde bulunabilmektedir. Başvurunun geri çekilmesi, ilgili etkinliğin çağrı koşulları ve ilan edilen takvim doğrultusunda değerlendirilmektedir.

Değerlendirme sonucunda kabul edilmeyen başvuruların, gerekli görölen durumlarda revize edilerek sonraki etkinliklere yeniden sunulabilmesi mümkündür. Yeniden başvuru koşulları, ilgili çağrı metinlerinde belirtilmektedir.

### **İtiraz ve Şikâyet Süreci**

Değerlendirme ve hakemlik süreçlerine ilişkin itiraz ve şikâyetler, platform bünyesinde benimsenen İtiraz ve Şikâyet Değerlendirme Prosedürü kapsamında ele alınmaktadır. Bu süreçler, ilkesel belgelerde tanımlanan yöntem ve sınırlar doğrultusunda yürütölmektedir.

### **Eşitlik İlkesi ve Temsil Sınırları**

Başvuru, değerlendirme ve seçki süreçlerinde eşitlik ilkesi gözetilmektedir. Bununla birlikte, herhangi bir kişi, kurum, disiplin, yaklaşım veya başvuru türü lehine kota, temsil veya kabul garantisi tanımlanmamaktadır. Akademik ve sanatsal değerlendirmeler, başvuruların kendi içeriksel ve niteliksel özellikleri temelinde yürütölmektedir.

### **İdari ve Teknik Nedenlerle Değerlendirme Dışı Bırakma**

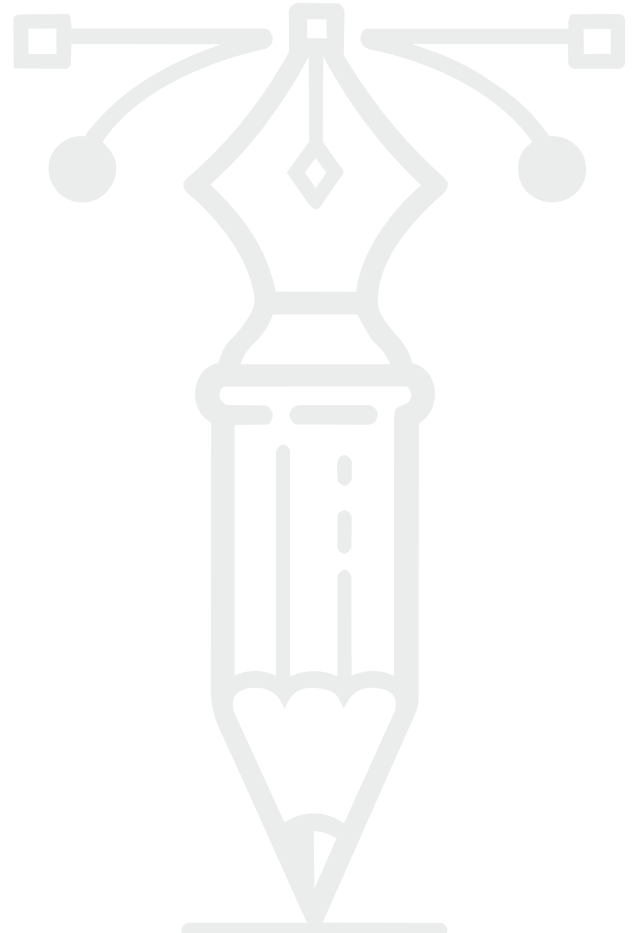
Teknik gerekliliklerin karşılanmaması, eksik veya hatalı belge sunulması, çağrı koşullarına aykırılık ya da başvurunun etkinliğin kapsamı dışında kalması gibi idari ve teknik nedenlerle, ilgili başvurular değerlendirme süreci dışına alınabilmektedir. Bu tür durumlar, ön inceleme veya değerlendirme aşamalarında tespit edilebilmektedir.

## Süreçlerin Güncellenebilirliđi ve Yürürlük

Başvuru, deđerlendirme ve hakemlik süreçlerine ilişkin ilke, yöntem ve uygulamalar; akademik, organizasyonel veya teknik gereklilikler doğrultusunda gerekli görülen hâllerde güncellenebilmektedir. Bu tür güncellemeler, yürürlük tarihleriyle birlikte platformun resmî iletişim kanalları aracılıđıyla ilan edilmekte olup, ilan edilen sürüm esas alınmaktadır.

## Dil ve Çeviri Esasları

Bu metnin Türkçe sürümü esas alınmakta olup, farklı dillerde sunulan çeviriler bilgilendirme amacı taşımaktadır. Çeviriler arasında yorum veya anlam farklılıkları ortaya çıkması hâlinde, Türkçe metin bağlayıcı olarak kabul edilmektedir.



## **STA Kongre | Principles of Application, Evaluation, and Peer Review Procedures**

This document has been prepared to define the principles, methods, and implementation procedures governing the application, evaluation, and peer review processes conducted for academic events and online exhibitions organized within the scope of STA Congress | Art and Design Research. The document covers application processes specific to different submission types, including papers, academic texts, and exhibition/artwork submissions.

### **Application Process**

Applications to events organized within the scope of STA Congress | Art and Design Research are received in accordance with the conditions and timelines specified in the relevant event calls. Applicants are expected to comply with the content, format, and technical requirements stated in the call texts.

The application process begins with a preliminary review stage, during which submissions are assessed for compliance with the scope of the call, the submission type (paper, exhibition/artwork, etc.), and fundamental academic and ethical criteria. Submissions deemed unsuitable at the preliminary review stage may be excluded from the evaluation process, with reasons provided.

### **Evaluation and Peer Review Process**

Submissions that pass the preliminary review stage are included in different evaluation processes depending on the submission type and the nature of the event.

- Paper and academic text submissions are subject to academic peer review and scientific evaluation processes.
- Exhibition and artistic work submissions are assessed within the scope of curatorial evaluation and selection processes.

The applicable evaluation model (anonymous review, double-blind peer review, curatorial open evaluation, etc.) is announced in the relevant event call, and processes are conducted accordingly.

Evaluation and peer review processes are carried out on the basis of academic content, scientific criteria, artistic quality, originality, methodological coherence, and ethical principles. Evaluations are expected to be reasoned, constructive, and based on objective criteria.

Reviewers and evaluators are obliged to maintain the confidentiality of information and content obtained during the process and shall not use such information for personal or third-party benefit. The disclosure of reviewer identities and evaluation reports is determined in accordance with the announced evaluation and confidentiality model.

Reviewer reports and curatorial evaluations serve an advisory and evaluative function for the final decision-making process and are not regarded as individually binding decisions.

### **Timeframe and Process Management**

The timeline for application, evaluation, and feedback processes is announced in the relevant event call. The completion periods of the preliminary review, evaluation, and decision stages may vary depending on the nature, submission type, and volume of applications.

These processes are conducted within the framework of the platform's organizational capacities and voluntary academic contributions.

In cases where reviewers cannot be appointed, evaluators withdraw from the process, or the evaluation cannot be carried out effectively due to technical or organizational reasons, the evaluation process may be postponed, suspended, or the relevant submission may be excluded from evaluation.

If changes are made to evaluation processes due to extraordinary circumstances, technical infrastructure issues, force majeure, or unforeseen conditions, applicants are informed through the platform's official communication channels.

### **Relationship Between Fees and the Evaluation Process**

Even if participation or application fees are requested for events, such fee-based practices shall have no direct or indirect influence on academic evaluation, peer review, or curatorial selection decisions.

Payment of a participation or application fee does not constitute a guarantee that a submission will be accepted, included in the academic program, exhibited, or result in any similar academic outcome.

### **Ethical Principles, Similarity, and Violation Cases**

Originality and ethical compliance of submissions are essential. In cases where plagiarism, excessive similarity, misrepresentation, or suspected ethical violations arise, the evaluation process may be suspended, terminated, or previously granted acceptance decisions may be withdrawn.

In such cases, the provisions of the Plagiarism, Similarity, and Ethical Violation Management Procedure adopted by the platform are applied, and processes are conducted in alignment with the relevant principled documents.

### **Withdrawal of Submissions and Resubmission**

Applicants may request to withdraw their submissions while the evaluation process is ongoing. Withdrawal requests are assessed in accordance with the conditions and timelines specified in the relevant event call.

Submissions that are not accepted following evaluation may, where deemed appropriate, be revised and resubmitted to subsequent events. Conditions for resubmission are specified in the relevant call texts.

### **Objection and Complaint Process**

Objections and complaints regarding evaluation and peer review processes are handled within the scope of the Objection and Complaint Evaluation Procedure adopted by the platform. These processes are conducted in accordance with the methods and limitations defined in the relevant principled documents.

### **Principle of Equality and Limits of Representation**

The principle of equality is observed in application, evaluation, and selection processes. However, no quotas, representation guarantees, or acceptance assurances are defined in favor of any individual, institution, discipline, approach, or submission type. Academic and artistic evaluations are conducted based on the intrinsic content-related and qualitative characteristics of submissions.

### **Exclusion from Evaluation for Administrative and Technical Reasons**

Submissions may be excluded from the evaluation process due to administrative or technical reasons such as failure to meet technical requirements, submission of incomplete or incorrect documentation, non-compliance with call conditions, or falling outside the scope of the event. Such issues may be

identified during the preliminary review or evaluation stages.

### **Amendment of Processes and Entry into Force**

Principles, methods, and implementation procedures related to application, evaluation, and peer review processes may be updated when deemed necessary due to academic, organizational, or technical requirements. Such updates are announced through the platform's official communication channels along with their effective dates, and the announced version shall be deemed authoritative.

### **Language and Translation Principles**

The Turkish version of this document shall be considered authoritative. Versions provided in other languages are for informational purposes only. In the event of any discrepancies in interpretation or meaning between translations, the Turkish text shall prevail.

